

Tapijtanemonen

De meeste soorten van het zeeanemoongeslacht Stichodactyla (was vroeger Stoichactis), de symbioseanemonen, zijn duidelijk te herkennen aan hun kleine, korte tentakels, die bijna de gehele schijf bedekken. Ze vertonen daarom enige overeenkomst met het groot olifantsoor Amplexidiscus fenestrafer. Foto's hiervan op 't einde van dit artikel.



Symbioseanemonen worden regelmatig aangevoerd en onder de Nederlandse naam 'tapijtanemooon' verkocht. De niet meer geldige geslachtsnaam *Stoichactis* wordt in de aquariumhandel en door liefhebbers nog veel gebruikt.

Tapijtanemonen behoren tot het geslacht *Stichodactyla*. Er worden vier soorten onderscheiden: *S. haddoni*, *S. gigantea* en *S. mertensii*, die leven in de westelijke Stille Oceaan en de Indische Oceaan (de twee eerste ook nog in de Rode Zee) en *S. helianthus*, die voorkomt in het Caraïbische gebied. De door de handel het meest geïmporteerde tapijtanemonen zijn *Stichodactyla haddoni* en *S. gigantea*. Alle tapijtanemonen worden gekenmerkt door talrijke eenvormige tentakels, die korter zijn dan 30 mm en die bijna de hele mondschiif bedekken. De soorten zijn niet gemakkelijk uit elkaar te houden. *S. haddoni* en *S. gigantea* hebben bijzonder kleverige tentakels, die aan de huid blijven plakken. Hun mondschiif is sterk golvend. Bij de *S. gigantea* lijkt de schijf dikker en lichter van kleur te

zijn. ook meer golvend dan bij de *S. haddoni*. De tentakels van *S. mertensii* kleven niet, de rand van de mondschiif volgt de contouren van de ondergrond en golft veel minder uit zichzelf. Bovendien kunnen er op de mondschiif, vooral in het centrum, plukken langere tentakels voorkomen. De mondschiif hecht zich aan een harde ondergrond met behulp van groene of oranje gekleurde zuignappen (*verrucae*). De tentakels kunnen groen, bruin, rood of paars zijn. *S. mertensii* is de grootste tapijtanemooon en kan een mondschiifdiameter bereiken van meer dan een meter. *S. haddoni* heeft een mondschiifdiameter van maximaal 80 cm, maar blijft meestal rond de 50 cm, terwijl *S. gigantea*, niet in overeenstemming met zijn naam, de kleinste tapijtanemooon is met een maximale diameter van ca 30 cm. De mondschiifjes van *S. haddoni* en *S. gigantea* zijn doorgaans bruin of geelachtig gekleurd. Ook aan de bases hebben de tentakels deze kleur, maar zijn aan de punten blauw, groen, geel, paars, grijs of zelfs rozerood gekleurd.



Ik ben de gelukkige eigenaar van maar liefst twee prachtige diepblauwe tapijtanemonen, naast nog een roze en een groen exemplaar. Ze staan allemaal in plm. 15 cm zand, met hun voet tegen of tussen stenen. Hoewel ik in Curaçao een diepblauw exemplaar in een poeltje heb gezien, dat bij eb bijna droog viel, heb ik deze anemonen verder voornamelijk in het zand waargenomen.

Raak deze anemoon niet met de handen aan! Zij kunnen zo sterk netelen dat op de binnenzijde van de arm of op andere gevoelige huiddelen brandblaren kunnen ontstaan. Ook zullen de tentakels aan de huid blijven plakken wanneer je de anemoon niet de gelegenheid geeft zichzelf los

De tentakels van *S. haddoni* zijn klein, zeer talrijk en staan dicht op elkaar, terwijl die van *S. gigantea* wat langer zijn, minder talrijk en daardoor wat meer uit elkaar staand. Een ander belangrijk verschil tussen *S. haddoni* en *S. gigantea* is dat de tentakels van *S. gigantea* voortdurend in beweging zijn en die van *S. haddoni* niet. De tentakels van beide soorten bezitten talrijke netelcellen met een sterk netelgif. Die van *S. haddoni* netelen het sterkst. De Caraïbische tapijtanemoon *S. helianthus* is gekenmerkt door talrijke korte, dikkere en aan de top ronde tentakels.

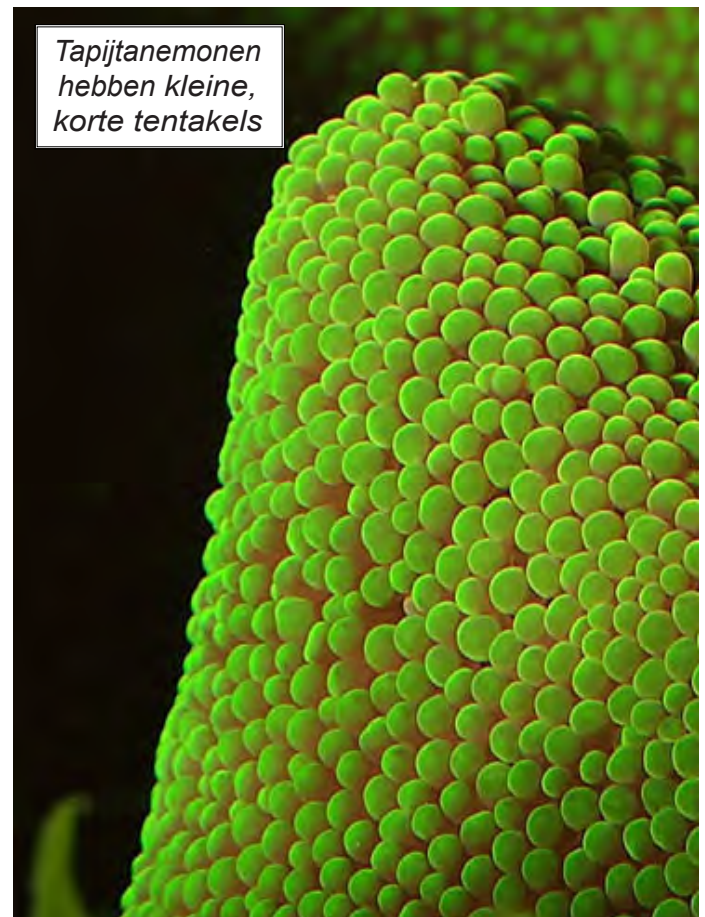
te laten. (Vooral bij de *S. haddoni* het geval) De tentakels kunnen dan van het dier losscheuren. Deze beschadiging hoeft trouwens niet tot de dood van de anemoon te leiden. Ze zijn oersterk. Gebruik de transportzak waarin het dier zich bevindt, als handschoenen en laat het vanuit die zak op de plaats van bestemming vallen. Maak eerst een kuiltje in het zand tussen de stenen. Vanuit deze positie kruipt de voet van de anemoon vanzelf naar de onderkant van één

Het substraat

In de natuur zijn beide soorten ook te onderscheiden door hun voorkeur voor het substraat, waarop zij zich vestigen. *S. haddoni* leeft in wat dieper water op zandbodems met een stenen ondergrond, waarop de anemoon zich vastzet. Ook vleien ze zich graag tegen uit het zand stekende stenen of dode koralen. Bij gevaar kunnen zij zich bliksemsnel intrekken, zodat ze onder het zand verdwenen zijn, voordat je er erg in hebt. Overigens wordt deze handeling ook uitgevoerd als ze niet worden gestoord. *S. mertensii* geeft de voorkeur aan ondieper water en de zandbodem hoeft geen stenen als ondergrond te hebben. De *S. gigantea* zuigt zich het liefst vast tussen (koraal)stenen.

Aquariumervaringen.

De houdbaarheid in het aquarium is het grootst voor *S. haddoni*. Wanneer deze zeeanemoon in een zandbodem van minstens zo'n 10 cm hoog wordt gelegd tussen een paar grote en kleine stenen zal hij zich in een mum van tijd hebben vastgezogen. Mijn oudste *S. haddoni* staat ruim 15 jaar in de bak. Diverse verhuizingen hebben hem niet gedeerd. Ik bezit twee diepblauwe exemplaren, een grasgroene en een lichtpaarse. Ik ben nog op zoek naar een donkerpaars type, maar die zijn - evenals de rode variëteit - al verkocht, voordat ze zijn uitgepakt. Beide kleurvariëteiten komen helaas sporadisch binnen.



Tapijtanemonen hebben kleine, korte tentakels

of meer stenen. Na een paar dagen kan gevoerd worden met niet te grof voer. De beste resultaten krijgt u door regelmatig een regenworm te voeren. Door de reactie van de worm wordt de anemoon gestimuleerd en zal in een oogwenk de schijf om de worm heen plooiën. Na een paar minuten is de worm geconsumeerd. Mijn ervaring is dat *S. haddoni* zelden gevoerd hoeft te worden. De zoöxanthellen, waarmee het in symbiose leeft, zijn in staat het dier te laten leven. Ik voer mijn tapijtanemonen één keer per maand met een regenworm of een stukje mossel. De dieren staan in mijn 'gemengde' bak en vangen natuurlijk wel wat voer uit het water, wanneer ik mijn vissen voer.

Pas op! Wanneer u een bijna wit exemplaar tegenkomt, hou er dan rekening mee dat dit niet de natuurlijke kleur van het dier is. Dit dier is zijn zoöxanthellen kwijt. Wanneer het nog eet, kan het weer zijn normale kleur terugkrijgen en heeft het een overlevingskans

Medebewoners

Nu kom ik op het onderwerp medebewoners. Ik gooi een paar theorieën omver. Er wordt nl. beweerd dat deze anemonen niet samen gehouden kunnen worden met lipvissen, die in het zand slapen, garnalen en vissen zoals grondels en pitvissen.

Al deze genoemde soorten houd ik al jaren samen met de tapijtanemonen in mijn bakken. Om precies te zijn: diverse pitvissen, poetsgarnalen, vuurgarnalen, kappersgarnalen, grondels die in symbiose leven met een garnaal, lipvissen zoals *Coris* en andere. Ik denk dat deze dieren toch op de één of andere manier de tapijtanemonen herkennen door intuïtie of door aanraking.



Met de diamantlipvis, die in het zand overnacht, is het wel oppassen dat deze vis niet verrast wordt door een gretige tapijtanemoon.



Poetsgarnalen en tapijtanemonen zijn beslist geen vriendjes

Er zit regelmatig een garnaal met zijn tentakels vast aan een tapijtanemoon nadat er gevoerd is en het diertje een voedselrestje uit de anemoon probeert te pakken.

Geen probleem, ze trekken zich steeds weer los.

Op een gegeven moment kan het misschien wel eens fout gaan, maar in al die jaren is dat bij mij nog niet gebeurd. Met lipvissen, en vooral met de diamantlipvis, die in het zand overnacht, is het wel oppassen. Wanneer ze na hun slaapje uit het zand willen kruipen en daarbij de rand van de tapijtanemoon aanraken, kan het fout gaan. Vooral nieuwe bewoners moeten de eerste minuten in de gaten worden gehouden. Vooral wanneer ze worden nagejaagd door de oude bewoners, kunnen ze in hun vluchtpoging een misrekening maken. De oplossing is ervoor te zorgen dat er voldoende stenen om de anemoon liggen. De lipvissen kunnen zich dan ook niet onder het zand door naar de anemoon verplaatsen. En verder zult u dit kleine risico maar moeten incalculeren. Wel belangrijk is de afmeting van de bak of beter gezegd de afmeting van de ruimte rondom de anemoon. Die moet vrij groot zijn zodat de medebewoners de ruimte hebben om de anemoon ruim te passeren.. De anemonen doen het prima onder tl, maar hebben wel veel licht nodig. Toch kruipen ze in mijn bakken naar de zijkanten van het aquarium toe en staan niet op de sterkst verlichte plaatsen. Waarom? Geen idee. In de natuur heb ik ze zelfs in rotspoeltjes zien staan in de felle zon met een watertemperatuur van meer dan dertig graden. Wanneer de stroming niet te sterk is (de schijf mag niet steeds opwaaien) en van meer kanten komt - om en om schakelen van de pompen is niet alleen voor deze anemonen een must, maar dat geldt voor alle anemonen wilt u ze niet aan het 'lopen' hebben - blijven ze jaren op dezelfde plek staan. Wel kan door een verandering in het aquarium de anemoon zich verplaatsen. Pas dan op voor de sterk netelende werking.

Met zijn tot vangnet vergroeide voorpoten vangt de symbiosekrab plankton uit het water. Net als de symbiosegarnaal prima te houden in combinatie met een tapijtanemoon. Deze anemoon (*S. gigantea*) zal blauw kleuren.

Een tapijtanemoon zonder een symbiosebewoner is als een huis zonder bewoners. In de natuur leven diverse vissen en kreeftachtigen samen (in symbiose) met de tapijtanemoon. In het aquarium kunnen we dat nabootsen door bv. een symbiosegarnaal of symbiosekrab aan te

schaffen. Meestal komen ze met de anemonen mee. Hou er wel rekening mee dat de symbiosegarnaal of -krab bij de desbetreffende soort anemoon hoort.

Stichodactyla helianthus

Een handelaar die wist dat ik nog een paarse anemoon zocht belde me op om een voor hem onbekende anemoon te laten zien. Ik kocht deze anemoon en een paar dagen later toen deze anemoon een plaats had ingenomen kon ik proberen dit dier te determineren. Het bleek met een zekerheid grenzende waarheid een St. helianthus te zijn, een zelden geïmporteerde anemoon.

Symbiose

Een prettige, mooie en vooral ook interessante bijkomstigheid is, dat deze anemonen in symbiose met garnaaltjes, krabbetjes en anemoonvisjes kunnen worden gehouden.

Het is wel zaak dat u de juiste symbiosegast aan de anemoon toevertrouwt. In mijn tapijtanemonen S. haddoni leven symbiosegarnalen van de soort Periclimenes brevicarpalis en symbiosekrabbetjes van het geslacht Neopetrolisthes en om precies te zijn: daarvan houd ik N. ohshimai en N. maculatus zonder problemen.

Ook heb ik een paartje Amphiprion ocellaris (anemoonvisjes) samen met een tapijtanemoon in de bak.

U moet bij het aanschaffen van een symbiosegarnaal wel zeker zijn van het feit dat u P. brevicarpalis mee naar huis neemt, wanneer u de combinatie met S. haddoni wilt aangaan en niet de daarop lijkende P. yucatanicus, die in symbiose leeft met de Caraïbische anemoon Condylactis gigantea.

Mijn ervaring is dat deze laatste garnaal heel moeilijk, zo niet onmogelijk, aan S. haddoni te wennen valt. P. brevicarpalis is minder kieskeurig.

De St. helianthus netelt zwak en is blijkbaar o.a. daarom niet zo geliefd bij de anemoonvissen in mijn aquarium. Ook de symbiosekrabbetjes en garnalen laten deze anemoon in mijn aquarium links liggen.



Porceleinkrabbetjes die in symbiose leven met een tapijtanemoon is geen uitzondering

Wilt u een tapijtanemoon aanschaffen, houdt u er dan rekening mee dat ze niet goedkoop zijn. Op dit moment (januari 2010) liggen de prijzen tussen de zestig en honderd euro. Rode en paarse anemonen kunnen duurder zijn.

Vanaf ongeveer het jaar 2005 komen er tapijtanemonen binnen in Amerika die kleiner en kleurrijker zijn dan de tot nu toe bekende soorten. Ik heb het hier over de St. tapetum.

De prachtige veelkleurige anemonen zijn ongeveer zo groot als een CDtje en worden geïmporteerd vanuit het Caraïbisch gebied en Vietnam. De exemplaren die vanuit Vietnam geïmporteerd worden kunnen volgens een Amerikaanse aquariaan tot zo'n 30 cm groot worden. Mijn exemplaren uit Vietnam zijn zo groot als een CDtje en lijken niet groter te worden.

Ze houden van redelijk veel licht. Wat bedoel ik met redelijk veel licht zult u zich afvragen. Om een indicatie te geven, ze staan bij mij onder in het aquarium onder 8 x t15 80 watt. Ze kruipen tegen en tussen de stenen zoals een St. gigantea.



Amplexidiscus fenestrafer

De verschillende fasen van de kogelvorming van een olifantsoor



Tapijtanemonen vertonen enige overeenkomst met het groot olifantsoor. (Amplexidiscus fenestrafer)